



2026 國光劇團 × 里昂新一代劇場

《公主與她的魔法扇》

2026.5.22 Fri. 19:30

2026.5.23 Sat. 14:00, 16:30, 19:30

2026.5.24 Sun. 14:00, 16:30

衛武營戲劇院

節目全長約 60 分鐘，無中場休息。
中文、法語演出；中、英文字幕。



National Kaohsiung
CENTER FOR THE ARTS

WEI WU YING

衛武營 國家藝術文化中心
國家表演藝術中心 National Performing Arts Center

演出介紹



本製作為國光劇團與法國里昂新一代劇場合作節目，結合臺灣傳統京崑技藝和法國全像科技劇場美學，帶給觀眾多重魔幻感受。劇情上係臺法共譜《西遊記·借扇》，鐵扇公主（臺灣視角）與現代法國小女孩（法國視角）交互敘事。音樂邀請聲音魔術師王乙聿擔任總監，以傳統戲曲為基底，融合東西方音樂色彩，創作動人旋律，並邀請知名指揮家瞿春泉老師，與國光劇團、臺灣國樂團共譜新聲。劇場則使用法國「巨鏡」（Giant Mirror）全像劇場技術，讓臺灣戲曲演員以傳統京崑功法演繹劇情的同時，與法國虛擬人像共用舞台，互相發揮，透過雙方視角，希望觀眾在關注現代科技的同時，也能不忽略臺灣傳統京崑藝術之美，適合親子闔家觀賞。

團隊介紹

國光劇團

成立於 1995 年，今年邁入第 31 年。本團不斷嘗試於京劇傳統中注入當代意識，以「現代化」與「文學化」為京劇創作原則，如張愛玲小說、王羲之字帖均入戲，題材多元，手法靈活。代表作除了傳統京崑名劇之外，新編京劇皆受文化界高度重視，曾獲金鐘獎與台新文化藝術獎，更在年輕觀眾群中引起熱烈討論。曾多次應邀前往兩岸三地及世界各國等地區演出。

里昂新一代劇場

自 1998 年以來，尤瑞斯·馬修匯集了一支由演員和技術創作者組成的忠實團隊，成立 Haut et Court 藝術團體，透過研究與創作扣問當下、想像未來，創造了前所未有的舞台體驗，將技術融入其中，以創作出充滿詩意和戲劇張力的作品，並與每位觀眾建立獨特關係。作品形式雖為戲劇，但卻巧妙地融合了影像、文學、光學幻覺、音樂、新科技與傳統舞台機械。對未來的預想、科學的想像以及舞台與技術的創新，是他們創作研究的強大動力。Haut et Court 專注於探討個人與世界的虛擬化，並在此基礎上發展出在舞台上創造「漂浮影像」的獨特技術。

自 2015 年 1 月起，尤瑞斯·馬修擔任里昂新一代劇場總監，延續了在 Haut et Court 劇團的藝術理念，建構了新世代劇院的計畫：為所有世代的觀眾開拓接觸藝術的途徑、支持新一代藝術家、並創造創新的手法，以推動新穎、混合、創新的藝術形式出現，進而更新當代舞台創作的風貌。

演出暨製作團隊

鐵扇公主 | 劉珈后、謝樂

孫悟空 | 王詠增、魏伯丞

紅孩兒 | 黃家成

猴分身 | 王詠增、魏伯丞、黃家成、陳冠丞

國立傳統藝術中心

監製 | 陳悅宜

副監製 | 梁晉誌、賴銘仁

製作人 | 張育華

導演 | 彭俊綱

編劇 | 國光編創小組

音樂總監 | 王乙聿

指揮 | 瞿春泉

編腔設計 | 馬蘭

唱腔配器 | 潘品渝

旦行表演編創設計 | 朱安麗

服裝統籌 | 張美芳、鍾志強

道具設計 | 李育昇、華智暘

後製混音工程 | 李思明

里昂國家戲劇中心—新一代劇場 | 法國 Haut et Court 劇團

劇本 | Joris Mathieu

舞台裝置及燈光設計 | Nicolas Boudier

表演者 | Olivia Chabanis, Vincent Hermano, Marion Talotti

影像創作 | Siegfried Marque

衛武營國家藝術文化中心工作團隊

節目統籌 | 王姿今

技術統籌 | 楊季淑



行銷統籌 | 任立譽

暨衛武營國家藝術文化中心全體工作人員

指導單位 |  文化部
MINISTRY OF CULTURE, TAIWAN

主辦單位 |  國立傳統藝術中心
National Center for Traditional Arts

合辦單位 |  WEI WU YING
衛武營 國家藝術文化中心
National Center for Traditional Arts

演出單位 |  國光劇團 里昂新一代劇場  臺灣國樂團

指定贊助國光劇團 | 研華文教基金會、楠弘集團、賽珍珠基金會

合作夥伴 |  高雄春天藝術節
KNAF 2025  高雄市政府文化局
Kaohsiung City Government

衛武營節目線上問卷



CALL CUE 青少年
衛武營

CUE TO YOUTHS

SPRING 春 2026 夏 SUMMER



2026國光劇團×里昂新一代劇場
《公主與她的魔法扇》

2026 GuoGuang Opera Company,
New Generation Theatre (Lyon)
The Princess and Her Magic Fan



National Kaohsiung
CENTER FOR THE ARTS

WEI WU YING

衛武營 國家藝術文化中心
國家表演藝術中心 National Performing Arts Center

2026國光劇團 × 里昂新一代劇場 《公主與她的魔法扇》

2026 GuoGuang Opera Company, New Generation Theatre (Lyon) - *The Princess and Her Magic Fan*



攝影 葉俊瑀、王俊凱

Cue to Youths

SPRING 春 2026 夏 SUMMER

Intro

2026國光劇團 × 里昂新一代劇場 《公主與她的魔法扇》

2026 GuoGuang Opera Company, New Generation Theatre (Lyon) - *The Princess and Her Magic Fan*



現代的西方女孩翻開經典的東方奇幻小說《西遊記》，透過她純真的眼睛，原本非黑即白的正邪對決，似乎有了不一樣的灰色地帶。習慣跟著主角足跡的我們，有注意到那些路途中被打敗的反派角色嗎？那些「沒有成功的人」是否也有話要說？



當我們從「旁觀者」變成「劇中人」，那把攸關故事走向的「魔法扇」來到你的手中，每個行動都具備改變的力量，你想要煽起一場火，還是平息一陣風？



當戲曲功底製造的想像中的虛擬，遇上科技光影製造的視覺幻象，你覺得哪一個「魔法」比較逼真？當浮空影像與真實演員同時出現，誰才是真實？



當故事中的「反派」也不容易！？

我們對鐵扇公主的印象，往往停留在她的蠻橫與不講理。原著《西遊記》中，唐三藏一行人前往西天取經，途中遇上火焰山擋道，身為唐三藏大弟子的孫悟空便去找鐵扇公主商借那把能煽滅火焰的魔法扇。然而你知道鐵扇公主在過程中，其實也默默受了很多氣嗎？

對她而言，這場爭端不只是表面上那麼簡單，更涉及種種令她無法釋懷的憤怒。火焰山的烈火源自五百年前孫悟空大鬧天宮踢翻的八卦爐，掉下的火種成了人間災難；而鐵扇公主的憤怒則源自她的孩子紅孩兒被孫悟空打敗，母子從此骨肉分離。如今悟空說借就借，她哪能這麼輕易釋懷？國光劇團以全新的角度重新敘述這段故事，讓傳統的《西遊記·借扇》不僅只是鬥法，而有更多角色背後的心情，讓我們能細細品味。

國光三十，一場不停歇的「跨界」冒險

國光劇團自1995年成立以來，承襲京崑傳統劇目、培育人才的同時，也不斷的拓展觸角。多年來他們嘗試與交響樂、現代舞、視覺藝術，一步步發展出獨特的跨界美學，閃耀國際舞台。

2025年適逢劇團邁入三十週年，與法國里昂新一代劇場 (Théâtre Nouvelle Génération, TNG) 共製的《公主與她的魔法扇》，正是這場跨界旅程的集大成。

法國導演尤瑞斯·馬修 (Joris MATHIEU) 與裝置設計師尼古拉斯·布迪耶 (Nicolas BOUDIER) 在2019年看過國光劇團演出後，對傳統戲曲難以忘懷，與國光劇團展開超過三年的合作。歷經工作坊、溝通、劇本共創，雙方在不同的想像、不同的表演類型，與舞台風格的磨合下，憑藉多年跨界創作的經驗，誕生這部別開生面的《公主與她的魔法扇》。

十九世紀的平行時空——當東方京劇遇上西方幻術

你知道嗎？這場臺法合作舞台上的兩大核心元素——「京劇」與「珮珀爾幻象」，其實都誕生於同一個時代！

十九世紀中葉，京劇在中國的北京逐漸成形、走進紫禁城，成為清朝貴族與大眾瘋迷的藝術結晶；而在遙遠的倫敦與巴黎，科學家約翰·亨利·珮珀爾 (John Henry PEPPER) 也正利用光學反射原理，讓「幽靈」真實地出現在劇場舞台上。珮珀爾幻象 (Pepper's ghost) 在1860年代轟動全歐洲，觀眾驚嘆於空無一物的舞台上，竟能憑空幻化出實體影像。

有趣的是，東方的京劇是用演員精湛的肢體演出來製造想像，而西方的珮珀爾則是利用光學與物理來創造幻覺。兩百年前的平行時空發展，在現代科技的跨界合作下，才有機會展開這場精采的跨世代藝術對話。





光學劇場黑科技——虛實交錯的魔幻美學

法國里昂新一代劇場帶來的「巨鏡」(Giant Mirror)技術與「珮珀爾幻象」，是透過精密的角度設計與光學反射，讓觀眾不需要戴上VR眼鏡，就能看到舞台上產生的魔法，模糊虛實之間的界線，讓所有的變化在肉眼前發生。



核心原理是利用一片與觀眾成45度的透明反射面(如玻璃或半透明薄膜)，透過精確的光源控制，將隱藏在側邊暗處的物體影像投射至舞台中央。這項技術能讓影像看起來如同「幽靈」般漂浮在空氣中，甚至與現場的真實演員進行零距離的虛實互動，產生消失、穿透或疊影的視覺奇觀。即便在數位特效發達的今日，這種結合物理科學與劇場美學的黑科技，依然是創造幻覺最迷人的手段之一喔！

小試身手

你也是劇場魔法師！想在家體驗簡易的「珮珀爾幻象」嗎？

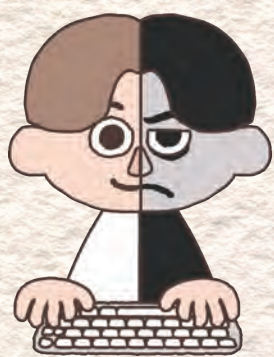


1. 剪出四塊梯形的透明板，斜邊黏起來，看起來像沒有尖頂的金字塔。
2. 拿出手機，在YouTube搜尋「hologram video」，選擇一個你喜歡的影片。
3. 將這個透明金字塔倒過來，放在手機螢幕上。
4. 將房間燈光全關掉，你就會發現影像立體的跳出螢幕外。



中西合璧聲響——聽見角色的「專屬名片」

音樂總監王乙聿在配樂中進行了一場實驗。他保留京劇核心的「西皮二黃」與文武場的鏗鏘節奏，融入西方歌劇大師華格納最著名的「主導動機」(Leitmotif)手法，為特定的角色、物品或情感編寫專屬的旋律片段。因此當某個旋律響起時，即便角色還沒開口，你的耳朵就會告訴你「誰來了」。



例如，鐵扇公主的旋律可能交織著哀傷與憤怒；孫悟空的動機則充滿跳躍與不安。透過國樂團現場演奏，將絲竹樂的細膩與交響化的敘事結合，觀眾在聽覺上也能獲得跨越時空的壯闊體驗。

小試身手

聽音辨人



主導動機在影視作品中無所不在！九〇年代的孩子聽到「登登，登登」由低沉緩慢轉為快速的音符，就會立刻想到電影《大白鯊》中的鯊魚即將出沒。聽到充滿銅管樂的華麗進行曲，腦中就會浮現

《星際大戰》的黑武士的行進。現在的你們看到《鬼滅之刃》時，每個角色其實也有他的專屬旋律喔。炭治郎戰鬥的高昂、禰豆子的溫柔憂傷，以及他們做出不一樣決定時會產生不同的變化，這就是他們的「主導動機」。

如果要為鐵扇公主和孫悟空找到專屬的旋律，你會選擇什麼音樂？

紮實的京崑表演體系——科技無法取代的功底

雖然舞台上充滿獨特的視覺科技，但《公主與她的魔法扇》最核心的靈魂依然是演員那份「台上一分鐘，台下十年功」的紮實功底。京劇與崑曲的「唱、唸、做、打」是這部戲的骨幹，即便身處於全息投影的幻象中，演員的身段依然必須精準無誤，才能與虛擬影像完美銜接。

當演員一個雲手、一個轉身，你就能感受到舞台上的千軍萬馬；即便舞台上沒有火焰，透過緊湊的武打與翻騰，你也能感受到火焰山的炙熱。而里昂新一代劇場也不急著在京崑藝術上加入炫目的特效，而是尊重戲曲的細膩與工法。看戲時，別忘了凝視演員眼神中的情感與身段中的力道，那可是AI或黑科技都無法模擬的傳統厚度哦！



數位時代的「假扇」—— 你的線上分身是在煽風點火，還是降雨滅火？

鐵扇公主因為心中的憤怒與痛苦，暗自煉製了一把能煽起惡火的「假扇」。這把扇子雖然強大，卻是仇恨的延伸。回到現實生活，我們手中其實也握著一把現代的「魔法扇」，也就是我們在網路世界的發言權——「數位分身」。



數位時代的我們躲在螢幕背後，利用科技賦予的力量影響他人。這份力量就像那把扇子，煽風或滅火，往往就在一念之間。你會選擇用這份力量來傳遞溫暖、造福大眾，還是宣洩情緒，發出充滿傷害性的文字？

互動練習

數位足跡大掃描



請拿起手機，翻開最近的5則發文或留言。
試著跳脫情緒，站在第三者的角度審視它們：
→寫這些文字的當下，我是帶著什麼樣的情緒？
→這段文字對閱讀的人會造成什麼觀感？



從火焰山中突圍——把錯誤變為成長的燃料

沒有人喜歡犯錯，然而即便是法力無邊的孫悟空也曾犯過大錯。劇中那座燃燒不滅的火焰山，就是跟著孫悟空五百年的滔天大錯。面對錯誤，你會選擇逃避還是面對？

其實，「犯錯」是改變大腦、提升表現最有效的方式。如果你最近也犯了錯，別沉浸在沮喪中，試著用「學習模式」來思考——這個錯誤告訴我哪種方法行不通？下次我可以如何調整？當你學會像孫悟空一樣面對自己留下的「火種」，那些曾經的錯誤，就會成為你學得更多的墊腳石哦！



定型心態 v.s. 成長心態？

根據卡蘿·杜維克 (Carol DWECK) 的「思維模式」，她將人的心態分為「定型心態」與「成長心態」。定型心態的人視錯誤為失敗的標籤，為了維持「我很聰明」的假象而不敢挑戰；但成長心態的人則相信，能力是透過努力與調整策略而來的。

從閱讀到行動——找到你的守護位置

劇中的法國女孩奧莉維亞看到神話中的衝突，就聯想到現實世界中的全球暖化與戰爭議題，她沒有選擇當一個旁觀者，而是試著去理解、連結與思考。

改變往往都始於一個小小的好奇與關心。當我們在新聞或社交媒體上看到環境被破壞、社會需要幫助的消息時，往往會感到無力與渺小。然而，我們並不一定得像法力無邊的孫悟空，當英雄、改變世界，只要發揮自己小小的力量就能推動改變。奧莉維亞的「魔法」在於她的共情能力與行動力，我們也能從身邊的小事開始，找到為世界貢獻的一點微光。

從身邊的人事物開始練習關心

你曾經因為看到什麼訊息而心頭一緊、想要採取行動嗎？試著做一點點小事吧！

- 關心校園與班級事務嗎？——試著主動發起一次環保回收，或是關心一位沮喪的朋友。
- 關心環保議題嗎？——試著與同學組隊，一起研究環境議題，進行一個環保倡議吧～



互動練習



國光劇團 × 里昂新一代劇場 《公主與她的魔法扇》

五百年前，孫悟空輕狂闖禍、大鬧天宮，踢翻八卦爐，

留下了一座永不熄滅的「火焰山」。

悟空為了和唐三藏一行人前往西天取經，必須滅掉這場自己一手造成的災難，

於是他決定向鐵扇公主借取法寶。

然而，公主心中的恨意比火焰山更熾熱，

她暗自煉製了一把能煽起惡火的「假扇」，

準備展開一場毀滅性的復仇。



與此同時，在地球的另一端，一名十歲的法國女孩奧莉維亞，

在閱讀《西遊記》的過程中，竟與鐵扇公主產生了奇妙的心靈連結。

她將現代人對環境破壞、全球暖化與戰爭的焦慮帶入神話，

與公主一同在虛實交錯的空間裡，尋找熄滅火種的可能性。



《公主與她的魔法扇》是國光劇團三十週年重量級鉅獻，

聯手法國里昂新一代劇場共同打造。

舞台上，紮實的京劇功法與十九世紀的法式「珮珀爾幻象」黑科技正面交鋒，

透過巨鏡反射的浮空影像，傳統戲曲的表演能量與現代光影魔術完美融合，

翻轉觀眾對經典戲曲的想像，帶來前所未有的當代戲曲劇場體驗！



演出日期 / 時間

5.22 FRI. 19:30

5.23 SAT. 14:00 16:30 19:30

5.24 SUN. 14:00 16:30

演出地點

衛武營戲劇院

Playhouse



CALL CUE 青少年 衛武營

出版：國家表演藝術中心衛武營國家藝術文化中心
董事長：楊其文
發行人：簡文彬
總編輯：林娟代
企劃執行：鄒鳳芝、陳宜謙
編輯製作：斗牛有星有限公司
主編：蔡瑞伶
內容編輯：張雅淳
設計：虎皮兒設計有限公司 劉丁菱
插圖：aminwu

[更多資源](#)

[意見調查表](#)



National Kaohsiung
CENTER for the ARTS

WEI WU YING

衛武營 國家藝術文化中心
國家表演藝術中心 National Performing Arts Center

協力
贊助



玉山文教基金會

GPN : 4811300018