



National Kaohsiung
CENTER for the ARTS

WEI WU YING

衛武營 國家藝術文化中心
國家表演藝術中心 National Performing Arts Center

衛武營

Call Cue 青少年

Cue to Youths
fall & winter

2021 秋/冬

PLAY

7

1

8

周

3

忠

19:29 已讀

5

6

2

4

PLAY



劇場藝術體驗教育計畫簡介

衛武營國家藝術文化中心自 2018 年啟用以來，致力於提升南臺灣藝術文化環境，也期盼帶給年輕學子嶄新的學習體驗。

2019 年開始，衛武營推行「劇場藝術體驗教育計畫」，首先以微課程的形式與高中職合作，透過專業業師進入校園，進行演前導聆與演後討論，並帶領學生進入劇場觀賞演出，一同思考劇場與日常的關聯。

為深度培育青年學子認識劇場，衛武營於 2020 年延伸辦理為期 12 週的青少年讀劇課程，由學校教師與劇場業師共同備課，再透過劇場業師進入校園，結合議題教學與感知開發，最後帶領學生進入衛武營的廳院內進行讀劇發表，讓同學們深度體驗戲劇生產的過程。

同時，為加深學生學習效益、豐富教師教學內容，本計畫製作青少年手冊「Call Cue 青少年」，依照學期制分為春、秋兩期出

版。除精心挑選適合青少年觀賞的節目資訊外，亦著重於多元化設計，盼能提供學齡族群自主學習的延伸材料，以及教師、自學者皆能運用的教程方案。除參與計劃的師生可獲得此手冊外，衛武營場館內亦會擺放，同時預計推廣於更多單位，使眾多對藝文與教育感興趣的朋友皆能受惠。

對於教育現場的教師，衛武營亦舉辦寒、暑期共學工作坊，不論教學科目，凡對實驗創新與發展多元適性有熱忱的教師皆可申請報名。期間透過教師與業師們組成團隊，進行體驗、討論與共備，希望能將藝術整合創造力，加入課堂實務經驗，共同打造學生完整的課程體驗。

本計畫除了將衛武營的藝術資源向下扎根，也希望透過深入校園，培養跨學科的人文素養。



衛武營

Call Cue 青少年

Cue to Youths_
fall & winter

2021 秋/冬

走進場館前，先調頻

總監簡文彬談衛武營「劇場藝術體驗教育計畫」…… 02

《阿忠與我》…… 08

《被遺忘的瑪麗亞》…… 14

《快雪時晴》…… 20

《#Since1994》…… 26

《大河精神—給愛河與密西西比河
的爵士組曲》…… 32

《發現室內樂》…… 38

《行過洛津》…… 44

《諾瑪》…… 50

走進場館前，先調頻

總監簡文彬談

衛武營「劇場藝術體驗教育計畫」

文／劉佳旻

走進音樂廳聆聽樂團演奏，或進入劇場坐下來、準備下一場表演前，你會做什麼準備呢？或許，就跟大多數人一樣，往往在什麼也不想的情況下坐進表演廳，只等著幕落下來後，看舞台上的表演者端出什麼樣的菜。有些表演可能讓人聚精會神、全心投入觀賞，但有些可能讓人昏昏欲睡、難以為繼，就這樣睡過一段好時光。

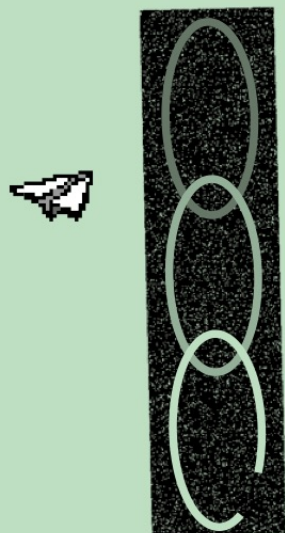
然而，觀者若在觀看表演前，能對表演內容與表演者有進一步的瞭解，是否就能更深入舞台上的表演呢？這或許就像是一種調頻的過程，必須先把頻道調準了，才能接受到波訊中承載的內容。

就是在這樣目的下，衛武營國家藝術文化中心主導催生了「劇場藝術體驗教育計畫」。它建立在 2019 年與教育部合作的「藝企學：美感教育計畫」的基礎上，是以聯合國推動青少年文化平權為理念，更進一步地針對感官與知識都正敏銳、準備接受豐富世界的青少年們，所設計規劃的表演藝術體驗計畫。



簡文彬

臺灣指揮家，2001 年至 2007 年曾任國家交響樂團音樂總監，現為國家表演藝術中心衛武營國家藝術文化中心藝術總監。



以教師為翅果，將表演藝術的能量帶入校園

「我們就是想要多做一點。」衛武營國家藝術文化中心藝術總監簡文彬笑著說。原本 2019 年與教育部合作的「藝企學」是結合教育部、文化部、企業贊助與衛武營提供的節目，讓年輕的孩子們有機會進入國家級場館、在廳院內實際體驗觀賞表演藝術的流程以及劇場禮儀。但簡文彬說，既然孩子們來到場館裡觀賞表演，能不能再多做一些，在孩子們進入場館之前先主動出擊，把表演帶到校園、帶到他們的教室裡？

先透過學校的老師們作為種子，由表演藝術工作者與老師們進行共學工作坊，針對表演內容對話與交流；表演藝術工作者接著在這些種子老師們的協助下，進入教室與學生互動，為表演觀賞進行「行前準備」——這些老師就像是翅果，

以表演藝術工作者傳遞的知識為風動力，把表演藝術的趣味與能量帶入學生之間。

「老師們本身有進場館觀賞表演的經驗或興趣這一點非常重要」簡文彬說，「就能有效地降低進入門檻，也比較容易與經常被認為活在象牙塔的藝術家找到相同的音頻來對話，參與意願也往往更高。」

事實上，類似作法在衛武營還沒正式開幕前已經在南部的土地上開始發生：衛武營前身「衛武營藝術文化中心籌備處」以及「國家表演藝術中心衛武營營運推動小組」，都已經以場館為名義，嘗試媒合表演藝術團體進入校園進行推廣。



走進劇場前，先調頻



以故事文本為底，多面向展開跨域體驗

「故事文本」是體驗觀賞的重要元素之一，因此挑選節目的時候，多半是在類型上跨域，或者在題材上有故事性，能多面向拆解、開放出詮釋的空間，盡可能讓所有人都有機會能夠享受其中。

比如，這個計畫最初開始的引導場，挑選的就是由旅歐編舞家林美虹與奧地利林茲國家劇院舞團的作品《新娘妝》。這齣舞劇是以臺灣作家李昂的短篇小說〈血祭新娘〉改編而來，以二二八犧牲者的妻兒為主角，除了舞蹈之外，故事中不僅有歷史，也含帶了性別平權的元素。

「這就是多面向的意義。」簡文彬認為，要帶給孩子們觀賞的經驗不能只是好聽，而希望是本身就帶有多種角度的作品。

「比如說，如果是曲目，我們可能不會選擇貝多芬第一號交響曲，而會選擇第三號，因為它在講英雄，我們可以談談拿破崙以及其他在歷史上的意義。」在故事文本的引導下，也能更有效地成為一種拉力，凝聚觀賞的焦點。而衛武營長期特別投入、混合了馬戲表演與劇場藝術的新馬戲，也是這類適合體驗的作品。



歐洲經驗：為青少年量身創作

談起過去在德國的經驗，簡文彬說，雖然沒有觀察到有類似劇場藝術體驗教育計畫這樣性質的推廣方式，不過歐洲對於美感教育養成非常注重，幾乎所有劇院或院團都自帶有學習推廣的組織。

「他們的教育推廣有兩種方式，一種是改編原有故事，一種是原創。」前者像是《魔笛》，原來是很多獨唱加上四、五十人的合唱團，另外還有樂隊，要演上三個小時的劇目，改編成適合兒童／青少年觀賞的四十五分鐘長，三人唱歌、五人樂隊的小編制演出。後者則是全新的原創內容，針對不同年齡層的感官接收能力，找來藝術家負責劇本、音樂的創作。

其實臺灣過去也曾有過類似的作法，曾道雄老師在三十年前曾經嘗試過兒童歌劇的創作，可惜的是，或許當時表演藝術環境還不夠成熟，並未引起太大迴響。

不過，簡文彬也談到，對衛武營而言，受限於場館現有人力與量能，目前劇場體驗教育的節目多是在自主企劃的節目中挑選，距離能夠自製節目的目標還很遠。但是作為一個場館，在未來若能進一步培養劇團、開發自製節目，也希望能有機會為青少年或兒童製作體驗節目。

透過校園為平台，衛武營國家藝術文化中心在「劇場藝術體驗教育計畫」中所展現的能量與想望，就宛如場館本身的型態一樣，以柔軟而堅定的姿態往外拓展；而這樣展開觸手、伸入土地翻土、扎根後，最終希望的是，這些年輕的觀賞者能夠走進場館來，讓表演藝術觀賞的經驗與習慣能深入下一個世代，打造與表演藝術一起生活的未來。



衛武營與兩廳院共同製作



周書毅 × 鄭志忠 《阿忠與我》



《阿忠與我》由舞者周書毅，和劇場演員鄭志忠（阿忠）共同創作／演出，作品開啟關於對等與不對等的討論。鄭志忠因罹患小兒麻痺而雙腿萎縮，需靠拐杖或輪椅移動。他從 19 歲開始劇場生涯，自 1988 年迄今，參與了臺灣小劇場在解嚴後創作力爆發的年代，作品總是帶有批判性，身體成了他最有力的表述工具。生於 1980 年代的周書毅，從小學舞，科班出身，一路磨練，能跳也能編，從臺灣走向國際，從劇場內跳到劇場外，探究舞蹈與生活、環境的關係。

兩位表演者的肢體動作與聲音獨白，結合音樂設計王榆鈞、燈光設計李智偉創造的聲響與光影效果；舞台上兩個生命經驗交會，引導觀眾反思何謂生而平等？何謂不平等？何謂自由？

演出場次皆為共融場，即為涵納各種年齡、性別、族群、膚色，視覺／聽覺／肢體／心智障礙觀眾皆能參與的作品。演出現場備有口述影像設備，座談備有即席聽打字幕，是一部獻給「每一個人」都可以觀看的作品。

venue



戲劇院



9/4 六 14:30



歌劇
opera



舞蹈
dance



音樂
music

9/5 日 14:30



現代
戲劇
contemp.
theatre



戲曲
trad.
chinese
opera



當代
馬戲
contemp.
circus



editor

賴柔蒨



illustrator

An Chen Illustration



Oraniti © 鄭志忠


改變習以為常的「中心」

《阿忠與我》的英文劇名為「The Center」，「中心」之意。找到中心是平衡舞蹈動作的基本要素。當周書毅和鄭志忠兩位身體條件不同的人要一起編舞，他們學著改變原本習慣的重心（中心）；以「走」這個動作為例，周書毅的重心在腳，鄭志忠的重心在手。演出中周書毅使用輔具，重新校準身體與地面的關係。

你對「中心」這個概念有什麼想法呢？一個家庭／學校的中心是誰？臺灣的中心是首都臺北嗎？世界的中心是美國嗎？相對於「中心」是「邊緣」，指那些被排除在中心之外，離中心很遠的；對應前述的中心，邊緣是什麼呢？

想一想

- 1 近年來，臺灣公共空間持續更新友善措施，如：無障礙設施、性別友善廁所、穆斯林祈禱室等，目的在照顧不同族群的需求。從日常觀察出發，你認為公園、校園、夜市、街道、車站等公共空間，對於哪些族群仍有使用上的不便？應該增加哪些規畫？
- 2 你的生活周遭是否有離鄉背井來臺工作、婚嫁的人們，或者離開臺灣，到其他地方生活的人們呢？請試著訪問他們長期居於外地，從陌生到融入的心境轉變過程。
- 3 挑一個你熟悉的路線，例如：家裡到學校。並改變原有的行進習慣，比如改變行走速度或方式，請在過程中留意觀察有什麼不一樣的視野或感受？



開始討論前，
請先看一段影片



《阿忠與我》排練片段

兩位表演者使用拐杖、電輪、手輪等輔具，輔具是鄭志忠身體的一部分，周書毅也使用輔具模仿鄭志忠姿態。金屬輔具隨表演者的身體動作，舞台被巨大聲響與低頻震動包覆，以及強烈的光影閃爍，散發一種科幻未來感的氛圍，讓人聯想到賽伯格。

人機一體的賽伯格

「賽伯格」(cyborg)是指有機體和電子機器的混合體，這個名詞出現在1960年代，後來在科幻作品中常被描繪成半機械人、合成人類，譬如電影《艾莉塔：戰鬥天使》、《銀翼殺手》系列、《攻殼機動隊》等作品中人機複合體、動物機械複合體的角色。賽伯格模糊了有機和無機，生命和非生命的界線。

當代人類的生活，與數位科技、機具密不可分，比如人手一機，不論坐著、站著，人們一有空檔就拿起手機刷限動、圖文、影音，拍照打卡，回覆訊息，手機就像延伸的眼睛，少了它，我們是否就無法感知這個世界，無法與外連結了呢？那麼如此說來，現代人是否已然賽伯格了呢？

想一想

- ① 當代生活中還有哪些特徵、技術、趨勢，讓你聯想到賽伯格？
- ② 一個作品可以不只有一種觀看角度。除了賽伯格，你覺得還有哪些觀點適合用來解讀《阿忠與我》？

衛武營與香港城市當代舞蹈團共同製作



皮亞佐拉輕歌劇 《被遺忘的瑪麗亞》



《被遺忘的瑪麗亞》是關於生於布宜諾斯艾利斯貧民窟的瑪麗亞的故事。與聖母瑪麗亞有著相同的名字，但布宜諾斯艾利斯的瑪麗亞卻是神酒醉的意外創造，被神遺忘，得不到眷顧，在妓院度過燦爛卻貧困交加的一生後，徘徊於冥府，最後由一位同情她的幽靈引路，重生於人間。瑪麗亞象徵著人們的命運，也隱喻探戈的誕生、衰亡與重生，是音樂史上的首部「探戈輕歌劇」。

相較於「歌劇」的磅礴，「輕歌劇」的結構輕薄，故事情節亦多取自現實，更貼近庶民的生活樣態。因此，本作充滿著迷人的魔幻及超現實主義的氛圍，烏拉圭詩人、戲劇作家歐拉帝沃·費雷 (Horacio Ferrer) 將背景設定在聲色場所，由阿斯托爾·皮亞佐拉 (Astor Piazzolla) 作曲，這也是這位探戈音樂的改革者所創作的唯一一齣探戈輕歌劇。今年，衛武營與香港城市當代舞蹈團共同製作，召喚這縷布宜諾斯艾利斯幽魂，熱情，也荒涼。究竟，探戈是如何誕生於阿根廷？經由皮亞佐拉等作曲家之手，又幻化出什麼不同的樣貌？讓我們一起來聽聽看吧！

venue



戲院



9/17 五 19:30



歌劇
opera



舞蹈
dance



音樂
music

9/18 六 14:30



現代
劇



戲曲
trad.
chinese
opera



當代
馬戲
contemp.
circus

9/19 日 14:30



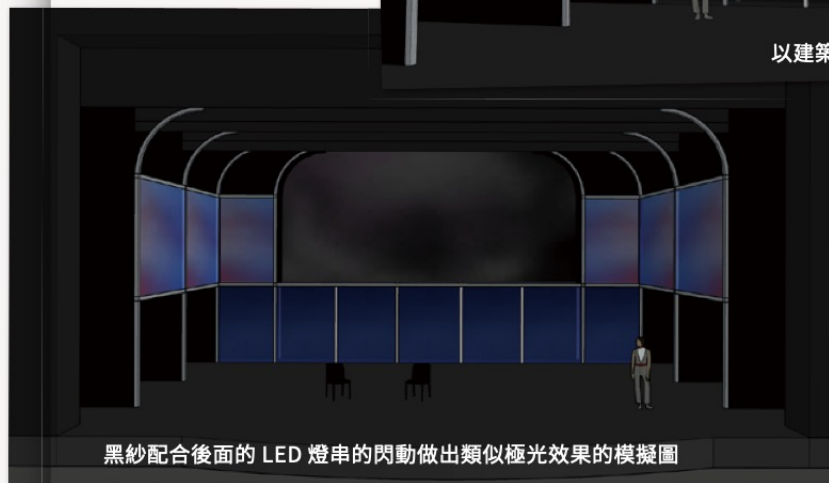
editor

張凱伊

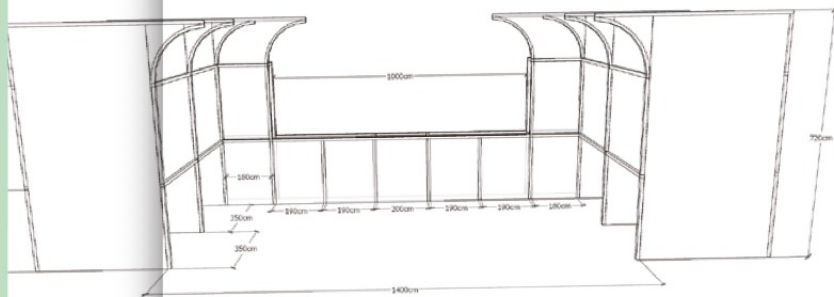


illustrator

周雅萱 Miyabi Shuu



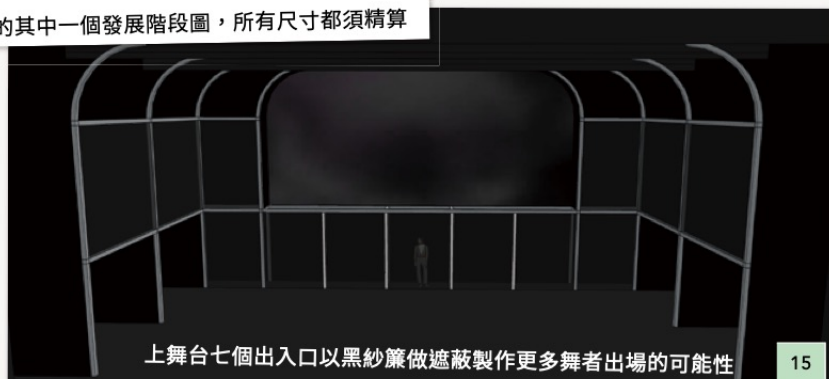
黑紗配合後面的 LED 燈串的閃動做出類似極光效果的模擬圖



舞台結構的其中一個發展階段圖，所有尺寸都須精算



褲子(穿在舞者身上)



上舞台七個出入口以黑紗簾做遮蔽製作更多舞者出場的可能性

以建築常見的鋼樑結構作為舞台的主體



流浪歌手_Vocalist

Maria_Vocalist



服裝設計圖

我是瑪麗亞

布宜諾斯艾利斯的瑪麗亞
難道你不認識我？

瑪麗亞的探戈，瑪麗亞的貧民窟
瑪麗亞的夜晚，瑪麗亞致命的熱情
瑪麗亞對布宜諾斯艾利斯的愛
這就是我

Yo soy Maria !

誕生於妓院的民間阿根廷探戈

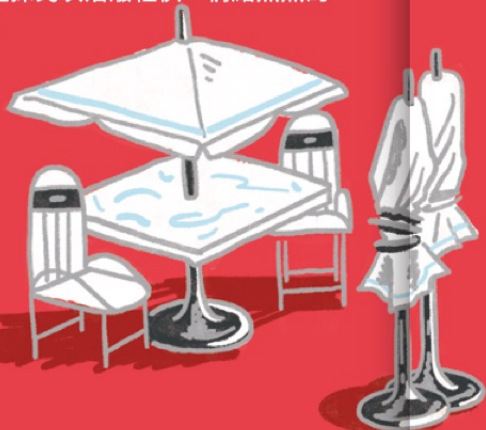
阿根廷作家波赫士 (Jorge Luis Borges) 曾說：「探戈始於妓院。」在 19 世紀末，大量的歐洲新移民為了討生活，湧入布宜諾斯艾利斯，除了殖民者，那裡聚集了娼妓、皮條客、水手、奴隸、工人、罪犯、失業者等底層階級。當年，移民者多半是獨身男性，他們聚集在布宜諾斯艾利斯最重要的港口博卡區 (La Boca)，將各自母土的音樂與舞蹈，帶到了碼頭邊的聲音場所。他們喝酒、歌唱、跳舞，發洩對生活的不滿與慾望，這是早期探戈的原鄉，也讓皮亞佐拉寫下了著名的〈Yo soy Maria〉(我是瑪麗亞)，是《被遺忘的瑪麗亞》全劇精神所在。



因此，探戈集結了非洲、美洲和歐洲文化等美學元素，從哈瓦那舞曲 (Habanera)、米隆加舞曲 (Milonga)、康敦貝舞曲 (Candombe) 等演化而來，多半是 2/4 拍，以平行調轉調，節奏明快的切分音為其特色，強拍細碎，弱拍平穩。為了讓人們能在妓院與酒吧輕鬆跟上音樂節奏，跳舞消磨時光，傾訴男女情感與思鄉之苦，因此，早期阿根廷探戈以活潑輕快、情緒熱烈的舞曲為主。



探戈簡史



Yo soy Piazzolla !

邁向藝術殿堂的新探戈

在探戈成為下層階級的日常娛樂之後，作曲家皮亞佐拉在 1950 年代開始，更將探戈音樂提昇至鑑賞音樂的層次，建立了「新探戈音樂」(Tango Nuevo)。他打破了傳統探戈樂團 (通常是六人樂團，包含兩位小提琴手、兩位班多紐手風琴手、一位低音提琴手與一位鋼琴手) 模式，加入電吉他、弦樂、長笛、打擊等樂器，並運用了古典音樂曲式，如敘事曲、賦格、觸技曲、奏鳴曲、詠嘆調、浪漫曲、彌撒曲等，也將爵士樂、民謠納入探戈，經常在速度、節奏出現戲劇性的轉折，創作出多元且聲部立體分明的風格。



〈Yo soy Maria〉



有趣的是，皮亞佐拉是義大利移民之子，童年時全家從阿根廷移居美國紐約，他自幼學習音樂，但卻對探戈沒什麼好感，認為那是低賤的次文化，他更愛古典樂與爵士，直到成年後，他重新回到布宜諾斯艾利斯才重新認識了母土的文化，並愛上了探戈。他將探戈融入自己過往音樂學習中的養分，成為探戈的革命者，他說他寫的新探戈「是拿來聽的，不是拿來跳舞的」，將原本在阿根廷街頭小酒館的曲調改頭換面，席捲了樂壇。

BUENOS AIRES



練習

把高雄擬人化！
你生長的土地是什麼樣的「人」？

step 1

如同布宜諾斯艾利斯，高雄也是海港，有自己獨特的歷史。請試著搜集高雄曾經發生過的重大事件，並想想有哪些歌曲與之相關？

step 2

查查看，這些歌曲有作曲家嗎？還是從民謠改編？試著把這些歌曲的特點（如作曲家、產生地點、主題、節奏、旋律等）寫在便利貼上吧，越多越好！

step 3

6人為一組，看看你們寫下的便利貼，運用 KJ 法，來分析歌曲，並解讀這些曲子所呈現出的「高雄」。

step 4

進一步想想看，如果「高雄」是一個人，你會賦予他／她什麼樣的人物形象？你覺得他／她叫什麼名字？是什麼星座？有什麼樣的個性？從事什麼樣的工作？有什麼樣的喜好、夢想與遺憾？過著什麼樣的人生？

step 5

選一首你喜歡的音樂，來為「高雄」寫歌詞吧！
行有餘力也可拍個 MV 喔！

看戲後、練習後，
再多想一點點：

1

你覺得在「在地音樂」與「流行音樂」中所描繪的「高雄」有什麼差別呢？

2

你覺得你們描繪出的「高雄」跟你的個性、成長經歷有什麼異同之處嗎？你個性是否有被「高雄」給影響呢？進一步想想看，其他城市的「人設」又是什麼模樣呢？

KAOHSIUNG

Tips

超實用 KJ 法

在面對大量資訊時，你可以試著跟夥伴們跟著以下步驟，來整合大家的意見，並提出創新的 idea 喔！

- 1 組織討論團體：5-6 人一組
- 2 決定討論的主題：如果高雄是一個人
- 3 把意見寫在便利貼上，每一張便利貼只寫一則資訊（一人寫 5 到 7 張）
- 4 把便利貼貼在黑板上
- 5 把相似意見分組，為每一組進行命名
- 6 將組別畫上關係圖，創造連結
- 7 將這些連結敘述成一個完整的故事



《被遺忘的瑪麗亞》



國光劇團《快雪時晴》



「水墨有靈，穿越幽冥，行過死蔭，
尋著那快雪時晴、問分明。」

venue



歌劇院

晉朝書法家王羲之（字逸少）以行書寫就〈快雪時晴帖〉致摯友張容，內文為：「羲之頓首快雪時晴佳想安善未果為結力不次王羲之頓首山陰張侯」，筆鋒有神。紙雖短，情卻長。然而，剛剛收到此一素絹，因戰亂落腳江陰的張容不見喜悅，反而有些惱怒，他望著這 28 字，百思不得解：何以家國垂危有難，逸少淨說些春花秋月、言不及義的閒扯淡？

即使身懷此卷，葬身沙場，困惑的張容鬼魂仍跟著此帖水墨流轉，穿越幽冥，行過死蔭，一路追問：逸少究竟是何居心，有甚深意？他從五代問到南宋，自清朝乾隆手裡追蹤至臺北故宮，就想弄個明白。

2007 年由施如芳編劇，國光劇團與國家交響樂團聯手打造的《快雪時晴》，將以磅礴唯美的科技光影再現衛武營舞台。上半年，疫情升溫，雖未若劇中人心因當年戰亂而流離失所，但如今的我們也在動盪時局中，深感人際連結斷裂，未來難料的惶惑浮動與痛苦難安。究竟我們能如何傳遞訊息，再建人際連結，安定彼此的身心？



菁英版

10/2 14:30

歌劇
opera舞蹈
dance音樂
music

經典版

10/3 14:30

現代
戲劇
contemp.
theatre戲曲
trad.
chinese
opera當代
馬戲
contemp.
circus

editor

林嫻菁、陳亭聿



illustrator

catman



王羲之好友張容的鬼魂，隨著〈快雪時晴帖〉流轉，投影到他身後的未來，疊影在全然不同的時代背景，心思與聲腔也相異的書帖持有者之上。他不斷地對來人，也對自己隔空喊話……

摹本混充於世，真跡又奇貨可居，我和逸少的情誼，豈是可以複製重現、待價而沽的呀！

我金戈鐵馬、未能將胡魯滅，你一管筆、怎劃開南朝的盤根錯結？

還以為、他悠遊筆墨、天地大。卻原來、字裡行間、將文網撒。冠冕堂皇、俱是空話！

他一語道破喪亂痛，溫柔寬厚解迷津，棲身之地情意重，何須風塵僕僕望歸程？

1 從張容回應的這幾段對白，推想〈快雪時晴帖〉流落到誰的手中，張容分別遇見了誰，撞見什麼樣的情境？他的情緒發生什麼樣的變化與轉折？

2 張容唱京劇，但遇上的人卻數來寶、唱聲樂、演舞台劇，這齣劇為何有這樣的設計？首演距今已10多年，他若穿梭到現在，又會和誰有什麼樣的對話？試著畫或演出來。

3 你認為張容為什麼對書信流落何方如此在意？也請分享你收過什麼訊息，或看到哪些留言，讓你不斷思前想後？閱讀它帶給你哪些複合的感受？

4 聽到姜成章所言，張容終於明白老友原來希望流離年代，彼此能安身與安心。疫情期間，請手寫一則訊息，並說說它可能可以帶給收件者什麼樣的力量？



「典藏臺灣」搜尋
#快雪時晴

這齣劇中，不只張容與朋友逸少、女兒之間，
有更多人因戰亂而顛沛流離、流落他鄉，與親友從此天人永隔……

- 1 就你所知，不管回顧歷史或關注現在，
臺灣或世界各地有哪些人，分別因為什麼原因（戰亂、難民、移工……），
被迫離開家鄉，經驗所謂的「離散」情境？
他們可能有著什麼樣的心境？我們可以為這些人做些什麼？

2000 2021 2025 2050 2500 3000

〈快雪時晴帖〉文句間的多種組合，引起諸多臆想，
該帖最終藏於故宮，年輕人看了覺得像暗號密語。

- 1 疫情期間，你進一步效法逸少，寫一則 28 字密語。
這一次，你更仔細思考：如何在困局裡藉此訊息，
傳遞你想對「時代」，而不只是個人說的話與深意。

- 2 你還能指認劇中哪些人受到什麼樣的時代衝擊？遭受什麼樣的痛苦？
這齣劇怎麼呈現人心的慌亂，以及亂世中難得的慰藉？

- 2 這封短訊也將穿梭時空，來到西元 2025 年、2050 年、2500 年、3000 年，
它是如何傳送到近未來與未來的？通過什麼樣的媒介？
你覺得這則訊息陸續流轉到了誰的手上？

- 3 你認為那時的臺灣和你長什麼樣子？（疫情結束了嗎？中間發生什麼事？
是否經過動盪？臺灣還維持民主政體嗎、土地和環境資源的狀況又是如何？）
在那樣的情況下，收訊者會怎麼解讀與回應你的密語？



創造焦點《#Since1994》 →→

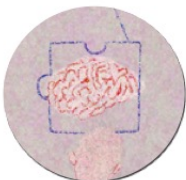
如同呼應法國哲學家西蒙·波娃 (Simone de Beauvoir) 的名言：「女人不是天生的，而是後天塑造出來的。」 (One is not born, but rather becomes, a woman.)，由「創造焦點」梅芷菱集結 6 位 90 後的女性馬戲表演者，透過特技身體與日常生活交織，詮釋所處時代對於女性的看法與想像，反思社會主流價值對於審美觀、身體自主、刻板標籤及道德標準的定義。她們以真實、赤裸的自我獨白，探討、反省自我如何被「後天塑造」，從而梳理與自我、他者的錯綜關係，向自己，也向觀者提問：你，喜歡你自己嗎？

梅芷菱透過《#Since1994》自剖作為馬戲表演者，她長年面對社會眼光的心結。她表示，「女特技舞者的身材更容易被挑三揀四，使我們討厭自己身體」，但「身體是妳自己的，如果連自己都不喜歡，如何快樂？」美是心智的幻象，沒有標準答案，這群 #Since1994 的勇敢女生為自己重新寫下標籤，除了演出之外，她們也將在「WOW 高雄 2021 世界女性藝術節」中舉辦工作坊，進一步討論女性身體的形象與框架。而「形象」涉及了多層次的觀看，是生理知覺，也是社會知覺的複合作用。我們是如何「看見」自己與這個世界呢？關於「觀看」，你知道多少？

venue



戲劇院



11/27 20:00

歌劇
opera舞蹈
dance音樂
music

11/28 14:30

現代
戲劇
contemp.
theatre戲曲
trad.
chinese
opera當代
馬戲
contemp.
circus

editor

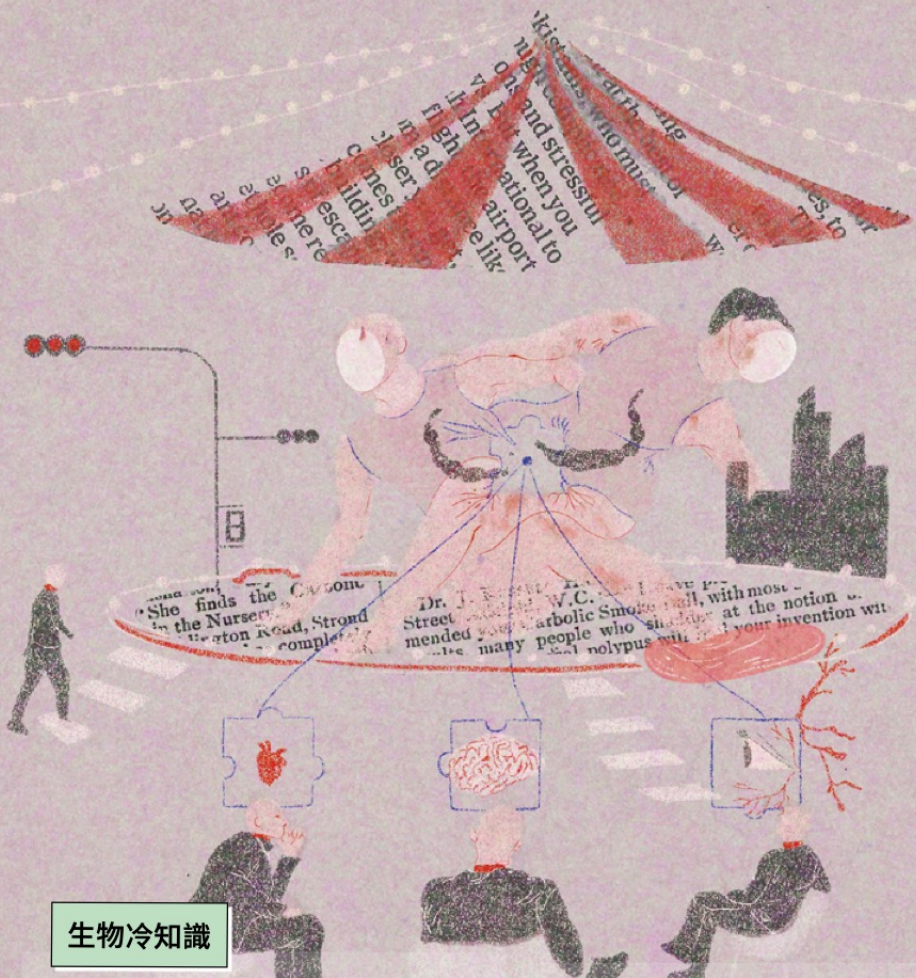
張凱伊



illustrator

饒予安





生物冷知識

眼見可以為憑嗎？透過視覺錯位的影片，我們可以發現：透過「眼睛」所看見的世界，並非如照相般地直接呈現，而得經由大腦的處理後，才能真的「看見」，產生「知覺」，而那是神經系統將物理刺激傳遞到大腦，進一步處理、解釋的結果。

英國腦神經科學家奧利佛·薩克斯 (Oliver Sacks) 曾說：「我們透過眼睛，也透過大腦觀看，而後者也被稱為『想像』。」從視覺的神經傳導路徑來看，視覺刺激必須經過視錐細胞 (cone cell)、

視桿細胞 (rod cell) 等如叢林般的路徑，才能被知覺，過程中過濾了外部的刺激訊息，讓大腦無法完全處理。此外，大腦皮質中，負責視覺處理區的枕葉 (occipital lobe)，處理我們的觀看，也並非回應外在世界的正常比例，而是上下顛倒、左右相反——簡單地說，大腦讓我們看見了世界，但觀看也因此包含了大腦加工後的錯覺，必然存在盲點。



視覺錯位相關介紹

文化冷知識

英國藝評家約翰·伯格 (John Berger) 曾在《觀看的方式》一書中指出，觀看先於言語，我們不只注視事物本身，而是「事物跟我們之間的關係」。人們觀看事物的方式，不僅受大腦影響，也受文化、媒體制約，想想看：廣告中呈現的「美麗女性」、「帥氣男性」是否有一個共同的模板呢？

大眾媒體對於身體的詮釋與表現，如廣告、綜藝節目、電視劇、電影、網路中的各式影像與言論等，不斷告訴閱聽者：若你「不美麗」、「不帥氣」，最好勇敢選擇塑身或健身實現自我。但這種標準，究竟是理想自我的追尋？還是失去了身體自主意識卻不自知呢？潛意識和思想密不可分，真實世界和我們刻意選擇了解的世界有著巨大差異，使我們時常犯錯，用刻板印象來填補其中的空缺。全球化媒體與通俗文化，深刻地影響了我們的價值觀和偏見，尤其是性別角色的框架與限制。我們都該建構對自己身體的「美」的認識，但絕不能在大眾媒體的偏見中找答案。





徐崇育



《大河精神—給愛河與密西西比河的爵士組曲》

你推門走進一間爵士 Livehouse，在吧台坐下，欣賞正在演出的樂團。老闆興沖沖地與你分享，他終於邀請到「低音提琴演奏暨作曲家」徐崇育來店演出的好消息，他說徐曾到美國紐約學習爵士樂 8 年，承襲了紐約西班牙哈林區 (Spanish Harlem) 的拉丁爵士傳統，還創立「Soy La Ley 古巴爵士樂團」與「Jazz Supreme 爵士大樂團」等事蹟。

在老闆的強力推銷下，你知道成長於高雄的徐崇育這次帶來了全新作品，要獻給兩條河，一條是故鄉高雄的「愛河」，另一條是影響著爵士樂發源地紐奧良的「密西西比河」。此時老闆話鋒一轉，又一臉正經說起爵士樂在臺灣落地生根的故事。

原來早在 50 年代，身為舶來品的爵士樂便渡海來臺，歷經不同時間的演變，逐漸在臺灣長出獨特風味。老闆越說越起勁，樂聲仍舊不斷，你像是漂躺於河水之上，身體跟著律動搖擺 swing，眼前的事物逐漸交疊。此時你聽見低音提琴脈搏般的震動，便起身尋找源頭……

venue



表演廳



11/27 19:30



歌劇
opera



舞蹈
dance



音樂
music

11/28 14:30



現代
戲劇
contemp.
theatre



戲曲
trad.
chinese
opera



當代
馬戲
contemp.
circus



editor

林嫻菁、陳亭聿



illustrator

林廉恩





數位典藏服務網—
舊版報紙



臺灣「鼓霸大樂隊」



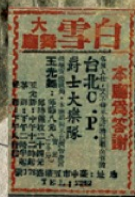
好萊塢《太陽谷小夜曲》
(Sun Valley Serenade,
1941) 電影插曲 (In the
Mood)，由大樂隊演奏



Naxos Music Library
Jazz



🔍 1940-50年代，中華民國政府遷臺，上海樂師帶來「十里洋場」融合西方搖擺樂與民間歌謠的「夜上海」風格。



特調一杯爵士樂

早期臺灣爵士樂的濫觴就像杯裡的調製飲料，混合了許多異國與本土風情，今天老闆不在家，換你當家！

- 1 檢查杯裡的報導，透過資料庫查找到更多 Jazz in Taiwan 的線索，並分享你的發現！
- 2 請分組練習，聆聽不同年代、風格或國家的同一首爵士樂，分享彼此聽到的感覺，並利用各種可取得的飲料，調製出一款「喝得到」的爵士風味飲（別忘了為飲料命名）。

跟 Bartender 聊爵士

源自美國的爵士樂經過一個世紀的演變，已在世界各處遍地開花，混合出不同風味。你聽過哪些爵士樂？小野麗莎還是 9m88？在什麼樣的情境下聆聽？另一方面，也請問問身邊的前輩是否曾去過爵士樂餐廳／俱樂部／飯店／酒吧（如臺北的 blue note、高雄的 Blue Fantasy），他們的故事又是什麼？



🔍 1950年代，韓戰爆發後菲律賓樂手隨協防軍或華僑來臺，將殖民色彩濃厚，洋溢拉丁風情的爵士帶到臺灣。

🔍 1950年代，美軍協防臺灣，美軍軍樂隊在俱樂部等地不定期舉行爵士樂表演，美國新聞處也曾引薦知名樂手來臺文化交流。



🔍 1953年，臺灣第一支本土拉丁爵士大樂團「鼓霸大樂隊」成立，1964年後於國賓大飯店駐演達24年，許多成員更是台視、中視大樂隊的生力軍。

試飲爵士新配方

解嚴之後，資訊與全球唱片市場更流通，臺灣的爵士樂更是風情萬種。其中有一位身兼作曲者的低音提琴演奏家徐崇育，便將他在紐約旅居學音樂的經驗，融合他生長於高雄的生命記憶，發展出風味獨特的特調。請試著破解看看他的配方吧！

- 1 徐崇育的風格和早期臺灣的爵士有何不同？
- 2 三首曲子的樂器與編制規模有何不同？
(例如：「古巴爵士」會出現康加鼓 Conga。)
- 3 請分享你喜歡哪種曲風的爵士，除了聽覺，也請試著用觸覺、視覺、味覺以及嗅覺來形容你的感覺。

辦一場爵士音樂祭

在經過店老闆的特訓之後，你偶然獲得舉辦一場「河上爵士音樂祭」的機會，可以趁機邀請你喜愛的爵士樂隊，現在就組團來完成一份活動企劃書吧！

動筆前，你可以想想看這些問題

- 1 舉辦地點和時間
(例如：校園、巷口、某條路、愛河。)
- 2 邀請的樂團名單，曲目、曲序
- 3 要準備哪些飲料
- 4 音樂風格如何結合在地特色
- 5 宣傳手法



1



In Our Blood



2



Lullaby for the Youth



3



Homeland



發現室內樂

《跨越百年的浪漫》
《歐陸的古典與浪漫》

叮咚！在家防疫的你收到一份神秘包裹，裡面有一個音樂盒和一張邀請函，寄件者是即將在衛武營演出的「林肯中心室內樂協會」。你曾聽學校音樂老師講過，室內樂非常不容易表演，在沒有指揮的情況下，團員間需要高度的默契，協調彼此的音高與節奏，當人數越多時就越難完全一致。因此室內樂的編制很少超過10人，一般是2到9人，曲目又以二、三、四、五重奏居多。

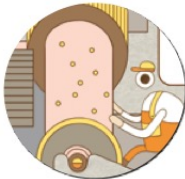
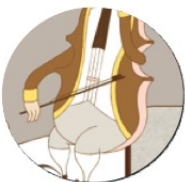
室內樂作為獨奏到管絃樂團之間的重要類型，不論博可利尼、貝多芬、韋伯、布拉姆斯、德佛札克和佛瑞，這些從18到20世紀的作曲家，橫跨古典到浪漫樂派，都寫過室內樂作品。你細讀邀請函上的名字，想起課本上的音樂大師，心想：究竟他們在五線譜上種豆芽菜時，選擇什麼規模、編制的團體，好讓樂手展開不用口語社交，也充滿迷人魔力的互動關係？

這些室內樂表演團隊之間，他們與觀眾之間，到底存在什麼樣的「團體動力學」？你一邊想，一邊打開神秘的音樂盒，準備一探究竟……

venue



音樂廳



《跨越百年的浪漫》

12/3 五 19:30

《歐陸的古典與浪漫》

12/4 六 19:30

歌劇
opera舞蹈
dance音樂
music現代
戲劇
contemp.
theatre戲曲
trad.
chinese
opera當代
馬戲
contemp.
circus

editor

林珮菁、陳亭聿



illustrator

丁原生



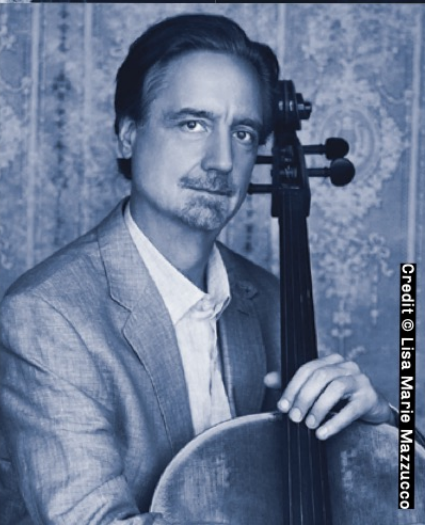
Credit @ Lisa Marie Mazzucco



Credit @ Marco Borggreve



Credit @ Jiyang Chen



Credit @ Lisa Marie Mazzucco



Credit @ Denis Ryan Kelly

恭喜你完成第一關，接下來你們將化為音樂盒的共同體，齊心協力達到最和諧美好的共鳴，一起乘著悠揚的音樂滑出盒身的密室之外！

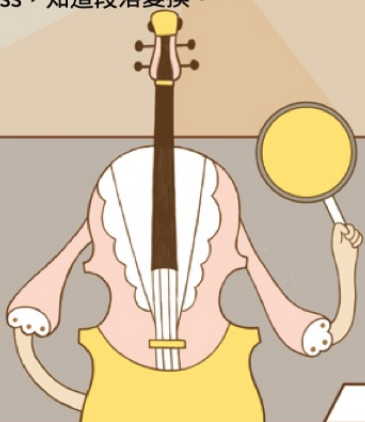
Step 1 暖身

Level 1 化身節拍器—大家輪流喊1、2、3、4，數四拍子，保持彼此喊聲間隔一致，喊2號的人可以調整間隔與速度。

Level 2 默契報數—團隊成員輪流報數，但不可重複（範圍訂為10至30），過程不可以言語交談，但要專心聆聽。



博可利尼：E大調第五號弦樂五重奏，作品11



○ 想要跟你更合拍
X 那個誰你落後了

○ 喝杯蔬果汁吧，平衡一下
X 太吵了吧！

Step 2

準備3分鐘合奏(10mins)

① 請依個性決定在團體中扮演的樂器角色：誰最健談，由他開話題準沒錯？誰擅長支持別人說法？誰很熱心老愛插嘴？誰話不多但愛講道理？（也可利用身體或物件演奏。）

② 共同作曲：討論音樂主題與起承轉合的段落，別忘了設定「cue點」，讓大家可以在演出時，以非口語的暗號打pass，知道段落變換。

Step 3

排練(10mins)

沒有指揮的室內樂，是很有民主精神的。排練過程，請理性溝通，確保每個人的意見都被聆聽，平和化解衝突，也保留每個人的獨特性！



○ 來～我們邊演奏邊微調一下彼此的音高
X 音準！音準！（怒）



布拉姆斯：A小調單簧管三重奏，作品114



Step 4

真人音樂盒登台

組裝完畢的「真人音樂盒」終極大合奏！表演結束後，請說說你觀察到其他音樂盒的特色與團體默契，以及自己一路找到小隊、磨合的過程。最終，也分享對室內樂的「小團體動力學」，有什麼新的認識？



○ 又到了用節拍器的時刻啦！
X 趕拍王就是你，哼



佛瑞：C小調第一號鋼琴四重奏，作品15



江之翠劇場《行過洛津》

主角許情，男兒身，在七子戲班裡扮演小旦（女性角色），身處清朝年間，15歲的他隨戲團從泉州來到臺灣洛津（即鹿港），成為富商烏秋的變童。當時，《陳三五娘》一戲蔚為風行，愛看戲的烏秋總邀許情共演，但他喜歡的不只是舞台上的小旦，而是穿女裝扮成女人的許情。許情認識了後車路的阿娵，年紀更小的阿娵被迫纏足以便日後能成為大色藝旦，許情經常安慰她，逗她開心，還教她如何對男人拋媚眼。許情漸漸對阿娵產生情感，渴望能以男兒本色相對，並帶阿娵逃離洛津回到泉州。

《行過洛津》改編自國家文藝獎得主施叔青「臺灣三部曲」之首部小說，以嘉慶咸豐年間，梨園戲子許情的半生經歷為主線，描述他三次往返臺灣所見的洛津興衰。江之翠劇場以文學小說結合南管戲（即梨園戲）的形式搬演，於2017年首演，2019年至法國外亞維儂藝術節演出。導演挑戰傳統戲曲與現代劇場的交織、拆解，設計相對的兩個舞台，一個以南管戲演出《陳三五娘》之〈留傘〉，並以此為全劇骨幹，鏡像般對映另一側許情／烏秋／阿娵的主線劇情。隨著南管戲的泉州話和樂音，觀眾穿越至「一府二鹿三艋舺」時期的清朝臺灣鹿港，透過戲子、歌妓這些小人物的人生，看見階級、性別與認同議題。

venue



戲劇院



12/18 六 19:30

歌劇
opera舞蹈
dance音樂
music

12/19 日 14:30

現代
戲劇
contemp.
theatre戲曲
trad.
chinese
opera當代
馬戲
contemp.
circus

editor

賴柔蒨



illustrator

張梓鈞





第一次來到洛津，許情十五歲半……



先看一小段《行過洛津》

隨著許情的經歷，
我們看見：

清末移民，從福建到臺灣

洛津，為今彰化「鹿港」。鹿港有三百多年歷史，清朝時期為臺灣中部最大港，也成為中國移民來臺的入口。鹿港以泉州移民為多，因此鹿港臺語帶有泉州腔，而中部的漳州移民多半落腳內陸平原。

- 1 鹿港龍山寺建於 1786 年清乾隆年間，是移民歷史的見證。觀察你所居住的城市，有哪些歷史遺跡見證「唐山過臺灣」的移民史？



2



- 2 你知道臺語有分泉州腔與漳州腔嗎？玩個小遊戲檢測自己的腔調屬於哪種。



傀儡般的戲子命運

早期窮困養不起小孩的父母，會選擇將孩子送去學戲，父母可獲得一筆錢；這些孩子被稱為「綁戲團仔」，即童伶，如故事裡的許情。這些戲子沒有個人自由，一切聽從安排；男戲子扮女裝，女戲子拋頭露面，努力表演以娛樂有錢階級，在在都讓戲子的地位在古代十分低落。

- 1 許情戲子的身份，訴說底層被壓迫的命運，然而當代演員、網紅等表演者常受到肯定，你認為有哪些因素造成這樣的差異？
- 2 許情在扮演小旦與情感糾葛中，不斷變動自己的性別。對於當代社會中，許多人透過裝扮大方展現性別氣質中的多元可能，你的看法是什麼？

物件、意象象徵角色困境

戲中利用反覆出現的物件象徵角色的處境，例如許情數次提到「傀儡」，許情為逗阿娟開心，拿著草編的假蚱蜢說著「吹了就活了」，皆暗示角色命運的身不由己。而阿娟的「裹小腳」，則象徵女性的受迫。

- 1 你覺得戲中的「傘」有什麼隱含的意義嗎？這齣戲裡還有哪些物件，可能也象徵著角色處境、情感或社會價值？

益春留傘，而許情呢？

《陳三五娘》(原名《荔鏡記》)為明朝戲曲作品，源自中國閩南地區。故事描述書生陳三、富家女五娘，掙脫封建社會枷鎖，不惜私奔追求自由的愛情，五娘的婢女益春扮演穿針引線的角色。〈留傘〉一折為陳三自覺戀情無果，準備返回泉州老家，益春抓著他的傘予以挽留，也讓陳三和五娘戀情加溫。以此映照許情的愛情，在烏秋眼裡他俏如益春，但他的內心卻是想變回陳三，和阿娟一起走。



來看看益春
如何留住陳三



1

〈留傘〉一折
吳素霞南管戲示範

在《陳三五娘》的〈留傘〉中，陳三、五娘和益春的情境，和許情、烏秋、阿娟的關係相互對照，你有沒有發現什麼關聯呢？



緩慢綿長、內斂淡雅： 南管戲特色淺介

南管戲孕育於福建泉州，素有「宋元南戲活化石」之稱，遲至 20 世紀始有正式定名。中國慣稱「梨園戲」，臺灣則習稱「南管戲」。其科步特色在於模仿懸絲傀儡，演員身段小幅度擺動，細膩精緻。後場音樂由「萬軍主帥」壓腳鼓帶領，鼓師將腳跟置於鼓面上移動，藉此改變音高及節奏，與前場演員表演互相配合，內外呼應，共同完成一台絕妙好戲。掃描編號 2、3 的影音資料，你會更了解南管戲特色。

跟著影片段落一起比劃比劃
(1:20:02—1:28:45)，套用日常對話，試試看用南管戲的身段和家人、朋友打聲招呼吧！



4

南管戲身段教學



2

南管戲曲壓腳鼓



3

南管戲身段示範





貝里尼歌劇《諾瑪》



你置身衛武營歌劇院裡，燈暗，全場漆黑，舞台光緩緩籠罩下來，女高音左涵瀛站在台中央，當她唱出歌詞“Casta Diva/ Casta Diva, che inargenti/ Queste sacre”時，舞台光似乎變成了月光……

你順著女高音震撼共鳴的喉腔，一路滑行到 17 年前的國家音樂廳，導演黎煥雄與指揮簡文彬等人，第一次共同把貝里尼(Vincenzo Bellini)這齣著名的《諾瑪》搬演臺灣，你看見當時唱著《聖潔的女神》的另一位女高音朱苔麗。轉眼間你又再度下落到 1960 年代的美國觀眾群裡，此刻浸泡在月光裡的，則是傳奇的美國籍希臘裔女高音歌唱家 Maria Callas。

在你眼前耳畔輪番高歌的女高音，一次又一次唱活了諾瑪——這位原為西元前一世紀羅馬時代、高盧地區的異教女祭司。她的愛與恨，時而化為柔和清冽月暈，時而銳利刺耳像利箭。低頭一看，你猛然發現自己的手上多了一疊紙與一支鋼筆，身為報導者的自己，該如何將這個神奇的經驗，經典的現場帶回現實裡？

venue



歌劇院



1/7 五 19:30

1/9 日 14:30



歌劇
opera



舞蹈
dance



音樂
music



現代
戲劇
contemp.
theatre



戲曲
trad.
chinese
opera



當代
馬戲
contemp.
circus



editor

林珮菁、陳亭聿



illustrator

阿鄉 \ a.siangsiao

貝里尼歌劇

諾瑪

V. BELLINI

NORMA

人稱歌劇《諾瑪》是女高音界的「珠穆朗瑪峰」，歷來多位女高音著魔似地訓練歌藝，醞釀情感，希望唱活這個敢愛敢恨的女性。

- 1 曾有人說 Callas 的聲線像流瀉的月光，也有的說如燃火的利箭，在知道劇情前，先試著聽聽聲音的「質地」，不同段落讓你聯想到什麼元素或質材？為什麼？



MUZIK Air 資料庫：
貝里尼·文琴佐，《諾瑪》



她們使用的是「美聲唱法」(bel canto)，這種誕生於義大利的演唱風格尤重音樂優美、發聲自如、音與音連線平滑勻淨、花腔裝飾樂句流利靈活。

要求歌者只用半分力，不用強烈的氣息衝擊，而是從深下腹的丹田發出氣息，並從頭的上部自由地放送出來，不需要麥克風就可以把美妙的聲線送到遙遠聽眾耳裡！

- 2 你決定親身體驗美聲唱法的奧妙，首先盡可能了解自己的身體構造，並通過最基礎的呼吸與發聲練習，來一步一步練出女高音們的高超歌藝！



可開啟繁中字幕觀看



呼吸練習



發聲練習

Callas 的歌藝讓人驚艷，她的情史與早逝也強化了這齣劇裡外，無論是她個人，或諾瑪的傳奇色彩……

- 1 知道 Callas 的人生經歷，再回頭聽演唱，會影響你對歌劇的感受與詮釋嗎？
- 2 如果要寫一篇關於《諾瑪》的報導，你想介紹哪位女高音？你會著眼於其現場演出狀況、歌藝、個人經歷或女歌手八卦，還是其他角度呢？為什麼？

Norma Is Back!

回到 2021 年，你終於瞭解《諾瑪》的劇情，並明白原來諾瑪是一個擁有多元身份（人母／妻子／女兒／女祭司）與豐富情感（快樂／憤怒／感傷／痛楚）的女性……

▶ XX 原是權重一時的女性意見領袖，卻因遭丈夫搞小三，險些犯下殺人、煽動暴力，甚至意欲自焚的案行，儼然貝里尼歌劇中的諾瑪再現。



1 找到歌劇中諾瑪呈現女性不同身份的數個段落，幾人一組並分配角色，各自揣摩諾瑪及與她對戲角色的心境，用一般日常口語來重演《諾瑪》。

2 演出後請互相作為報導者，訪問每個劇中角色，談談他們各自的行為動機與心情，包括何以差點失手殺孩子？發現自己成為第三者的感受？成為負心漢的始末？

Who Is She?

黎煥雄導演新編的《諾瑪》，讓她也化身 20 世紀的職業婦女。如今的你也開始搜尋當代諾瑪的足跡，生活或新聞中，似乎也有和諾瑪相似的身影……

去憤怒！
去狂暴！去戰鬥！
去殺死他們！



看！我變成了什麼樣子，我就要犯這可怕的罪行，忘了我是一個母親。

1 請試著搜查情節雷同的新聞或社論，並分析其標題及內文的用字與觀點，談談事件的女性案主及其行為是怎麼被定義的。

2 你覺得這篇新聞或社論報導是否客觀公允，有沒有夾雜著性別歧視？又有哪些還未被呈現和認識的身份、面向或立場？是否有更多背後的社會成因？

活動

請挑一則報導，找到幾個夥伴，結合上述討論，將其改編為一個「當代諾瑪」的小劇場，演出高潮或富有轉折性的段落，與大家分享。

▶ 不知情成為第三者的 OO，是諾瑪年輕貌美的同業，曾因情場難關求助於前輩。



完整中文劇本

吳祖強主編，《歌劇經典 12 貝利尼：諾瑪》，世界文物，1999。





富含黃豆纖維 / 更濃郁!

無加糖 NO SUGAR ADDED

高纖全豆奶

濃·厚·香·醇

330mL

I-MEI HI-FIBER SOY MILK NO SUGAR ADDED

低糖 LOW SUGAR

高纖全豆奶

濃·厚·香·醇

I-MEI HI-FIBER SOY MILK LOW SUGAR

無加糖 低糖

高纖全豆奶

無加糖

高纖全豆奶

低糖

936mL

IMEI 高纖全豆奶

I-MEI HI-FIBER SOY MILK

使用特選原裝進口「袋裝食品級·非基因改造」黃豆

優質植物蛋白質及富含膳食纖維 | 零膽固醇、不含防腐劑 | 營養補給，香醇健康

好食品的供應者 Good Food Provider! 總管理處：台北市信義路二段88號10樓 TEL：0800-255-999
 義美食品股份有限公司 <http://www.imeifoods.com>



發行人 簡文彬

總編輯 朱逸群

校對 陳巧儀、翁玉芬、連映涵、李詠嫻

出版 國家表演藝術中心衛武營國家藝術文化中心

地址 高雄市鳳山區三多一路 1 號

電話 +886 - 7 - 262 - 6666

網址 www.npac-weiwuying.org

作者 劉佳旻、賴柔蒨、張凱伊、林佩菁、陳亭聿

插圖 An Chen Illustration、周雅萱 (Miyabi Shuu)、
catman、饒予安、林廉恩、丁原生、張梓鈞、
阿鄉 \ a.siangsiao

手冊顧問 朱芝屏、湯云璋、黃一軒、陳俊佑

手冊主編 蔡雨辰

美術設計 陳怡璇、石妍心

校對 蔡喻安

印刷 晶華彩印

製作 沃時文化有限公司、害喜影音綜藝有限公司

出版日期 2021 年 8 月

版權所有 · 翻印必究

Printed in Taiwan

PLAY



PLAY

衛武營



National Kaohsiung
CENTER for ARTS

WEI WUYING 衛武營 國家藝術文化中心
國家表演藝術中心 National Performing Arts Center

Call Cue 青少年

Cue to Youths
fall & winter

2021 秋/冬

PLAY

PLAY

製作



沃時文化
CULTURE Co., Ltd.



害喜影音綜藝
HIDE & SEEK
AUDIOVISUAL ART

主要贊助

BISCUIT
小餅乾



協力贊助

玉山文教基金會